



Technisches Beilageblatt

KNX JAX-3

Produktbeschreibung

Jalousieaktor für den elektrischen Antrieb von Lamellenstoren, Markisen, Fassadenmarkisen, Rollläden oder Fenstern.

Sicherheitshinweise

Anschlussarbeiten und Inbetriebnahme des Gerätes dürfen nur von einer autorisierten Elektro-Fachkraft vorgenommen werden

Die Geräte müssen eindeutig identifiziert und auf einen Leitungsschutzschalter zugewiesen sein

Die Installationsart muss sicherstellen, dass ohne Werkzeug die Berührung von Niederspannungsleitungen am Gerät nicht möglich ist

Für Installation, Montage, Betrieb und Unfallverhütung sind die regional gültigen Vorschriften anzuwenden

Die Verdrahtung von Bedienstellen und BUS muss den SELV Anforderungen genügen
Anschluss- und Wartungsarbeiten dürfen nur in spannungsfreiem Zustand durchgeführt werden

Wenn ein gefahrloser Betrieb nicht möglich ist, darf das Gerät nicht in Betrieb genommen werden bzw. ist ausser Betrieb zu setzen

Das Gerät darf nur für den bestimmungsgemässen Einsatz innerhalb der spezifizierten technischen Daten verwendet werden

Die detaillierten technischen Daten inkl. Normenhinweise sind dem Technischen Datenblatt zu entnehmen (www.griessergroup.com -> Region -> Sprache -> Produkte -> Steuerungen)

Installationshinweise

Gerät

- Schutzklasse: I gemäss EN 60730-1
- Schutzart: IP 20 gemäss EN 60529 (in geschlossenem Zustand)
- Betriebsumgebung: trockene Räume, -5 ... +55 °C, Verschmutzungsgrad 2
- Softwareklasse: A gemäss EN 60730-1
- Montage: Brüstungskanal, Zwischenboden oder Hohldecke

Netzanschluss

- Spannung: 230 V AC ±10%, 50 Hz, Leitungsschutzschalter max. 16 A
- Leitung: 3 Leiter (L, N, PE), 2,5mm², ein- oder feindrähtig

Motoranschluss

- Motortyp: Asynchronmotor 230 V, 50 Hz, max. 2,5 A mit 2 mech. Endschaltern, Leistungsfaktor > 0,9
- Leitung: 5 Leiter (AUF, AB1, AB2, N, PE), 1,5 mm², ein- oder feindrähtig, Motor-Neutralleiter kann einzeln oder gemeinsam geführt werden

Lokalbedienung

- Stromkreis: SELV
- Leitung: 4 Leiter (LED, AB, AUF, +12 V DC), 1 x Ø 0,8 mm, eindrähtig, verdreht (mind. 5 Schläge pro Meter), Leitungslänge max. 100 m, potentialfreien Schaltkontakt verwenden.

Gruppenbedienung

- Stromkreis: SELV
- Leitung: 4 Leiter (AB2, AB1, AUF, +12 V DC), 1 x Ø 0,8 mm, eindrähtig, verdreht (mind. 5 Schläge pro Meter), Leitungslänge max. 100 m, potentialfreien Schaltkontakt verwenden.

KNX BUS

- Installation: nach KNX Standard

Externe Bedienstellen

Funktionsweise der Lokalbedienung

- Obere Endlage: langer Tastendruck AUF
- Untere Endlage: langer Tastendruck AB
- Beschattungsposition: langer Tastendruck AB, unmittelbar danach kurzer Tastendruck AB
- Stop: kurzer Tastendruck in Gegenrichtung
- Lamellen verstellen: kurzer Tastendruck AUF oder AB im Stillstand

Statusanzeige der Lokalbedienung

- LED blinkt: manuelle Bedienung gesperrt, Sicherheitssperre gesetzt
- LED leuchtet: manuelle Bedienung möglich, Automatik gesperrt

Konfiguration

Die Konfiguration erfolgt über die ETS (Engineering Tool Software) der Konnex Association. Detaillierte Einstell- und Funktionsmöglichkeiten sind in der Online-Hilfe der Applikation beschrieben.

Bei Parallelschalten mehrerer Geräte ist die Buslast abzuschätzen und bei Bedarf zu reduzieren

Mit der Programmier Taste wird der Programmiermodus ein- und ausgeschaltet. Die Programmier-LED zeigt den Modus an. Lässt sich die LED nicht einschalten, fehlt die Busspannung. Die physikalische Adresse ist nur bei eingeschalteter LED programmierbar.

Inbetriebnahme

- Überprüfen des Gerätes, der Klemmen und Anschlüsse (Sichtkontrolle)
- Motoren dürfen nicht parallel geschaltet werden
- Einschalten der Versorgungsspannung. Spannung und Status-LED am Gerät überprüfen
- Mittels Prüftasten am Gerät die Funktion und Drehrichtung prüfen. Bei falscher Drehrichtung Motoranschluss richtig stellen. Funktion wie Lokalbedienung
- Falls installiert, die Funktion der Gruppenbedienung prüfen. Bei falscher Laufrichtung Gruppenbedienung richtig stellen.
- Lamellenstoren, Markisen, Fassadenmarkisen, Rollläden und Fenster nach dem Test in die sichere Endlage fahren (i.d.R. oben)
- Alle Abdeckungen montieren, evtl. spezifische Beschriftungen anbringen, Anlagendokumentation nachführen

Fiche annexe technique

KNX JAX-3

Description du produit

Actuateur de store pour les entraînements électrique de brise-soleil orientables, stores bannes, stores de façade, volets roulants ou fenêtres.

Indications de sécurité

Les travaux de raccordement et la mise en service de l'appareil ne peuvent être effectués que par des personnes spécialisées

Les appareils doivent être clairement identifiés et impérativement installés avec un disjoncteur en amont

L'installation doit être effectuée de manière à ce qu'aucun contact avec les lignes de basse tension sur l'appareil ne soit possible sans outil

Les directives régionales en vigueur doivent être appliquées pour l'installation, le montage, l'exploitation et la prévention des accidents

Le câblage des commandes et du BUS doit satisfaire aux exigences SELV

L'alimentation électrique doit être interrompue avant d'effectuer des opérations de raccordement et de manutention

Si l'utilisation présente un danger potentiel, l'appareil ne doit pas être mis en service resp. faut être mis hors service

L'appareil doit être utilisé uniquement en relation des données techniques pour l'usage prévu à l'origine

Les données techniques détaillées ainsi que les normes sont indiquées sur la fiche technique (www.griessergroup.com -> Région -> Langue -> Produits -> Automatismes)

Indications d'installations

Appareil

- Classe de protection: I selon EN 60730-1
- Type de protection: IP 20 selon EN 60529 (en position fermée)
- Environnement de service: locaux sec, -5 ... +55 °C, degré de pollution 2
- Logiciel de classe: A selon EN 60730-1
- Montage: canal d'allège, faux-plancher ou faux-plafond

Raccordement réseau

- Tension: 230 V AC ±10%, 50 Hz, disjoncteur en amont max. 16 A
- Ligne: 3 conducteurs (L, N, PE), 2,5mm², câble rigide ou souple

Raccordement moteur

- Type moteur: asynchrone 230 V, 50 Hz, max. 2,5 A avec 2 fins de course méc., facteur de rendement > 0,9
- Câble : 5 fils (AUF, AB1, AB2, N, PE), 1,5 mm², monobrins ou multibrins, le fil moteur neutre peut être séparé ou partagé

Commande individuelle

- Circuit de courant: SELV
- Ligne: 4 conducteurs (LED, AB, AUF, +12 V DC), 1 x Ø 0,8 mm, câble rigide, torsadé (min. 5 torsions par mètre), longueur de ligne max. 100 m, utiliser contact de potentiel flottant.

Commande groupée

- Circuit de courant: SELV
- Ligne: 4 conducteurs (AB2, AB1, AUF, +12 V DC), 1 x Ø 0,8 mm, câble rigide, torsadé (min. 5 torsions par mètre), longueur de ligne max. 100 m, utiliser contact de potentiel flottant.

KNX BUS

- Installation: selon standard KNX

Commande externe

Fonction de la commande individuelle

- Fin de course en-haut: longue pression touche AUF
- Fin de course en-basse: longue pression touche AB
- Position d'ombrage: longue pression touche AB, immédiatement à la suite une brève pression sur la touche AB
- Stop: brève pression sur la touche de direction opposée
- Orienter les lames: brève pression sur les touches AUF ou AB à l'arrêt

Signalisation de la commande individuelle

- LED clignote: la commande manuelle est bloquée, blocage de sécurité activé
- LED allumée: la commande manuelle est possible, bloqué automatisme

Configuration

La configuration se fait à l'aide de l'ETS (Engineering Tool Software) de l'association Konnex. Les possibilités de réglage et les fonctions sont décrites en détail dans l'aide en ligne de l'application.

Lors du raccordement en parallèle de plusieurs appareils, estimer la charge du bus et la réduire si nécessaire

Enclencher/déclencher le mode de programmation avec la touche de programmation. La LED de programmation indique le mode. Si la LED ne s'allume pas, il manque la tension de la ligne du BUS. La programmation de l'adresse physique est seulement possible lor

Mise en service

- Contrôler l'appareil, les bornes et les raccordements (contrôle visuel)
- Les moteurs ne doivent en aucun cas être branchés en parallèle
- Enclencher la tension d'alimentation. Contrôler la tension et la LED d'état sur l'appareil
- Vérifier à l'aide des touches de contrôle de groupe sur l'appareil le fonctionnement et le sens de rotation. Rétablir le branchement du moteur en cas de sens de rotation incorrect. Fonctionnement comme commande locale
- Si installé, contrôler le fonctionnement de la commande de groupe. En cas de faux sens de marche, corriger la commande de groupe.
- Après le test, placer les brise-soleil orientables, les stores bannes, les stores de façade, les volets roulants et les fenêtres en position finale sûre (habituellement en haut)
- Monter tous les couvercles, faire des marquage spécifiques éventuels, établir la documentation de l'installation

Foglio allegato tecnico
KNX JAX-3

Descrizione del prodotto

Attuatore jalousie elettrici da tende veneziane, tende da sole, tende da sole per facciate, avvolgibili o finestre.

Indicazione di sicurezza

Le operazioni di collegamento e di messa in funzione dell'apparecchio possono essere effettuate solo da una persona competente

I dispositivi devono essere identificati univocamente e assegnati a un interruttore automatico

Il tipo di installazione deve garantire che senza attrezzi sia impossibile toccare il cavo della bassa tensione nel dispositivo

Per l'installazione, il montaggio, l'azionamento e la prevenzione infortunistica si devono applicare le disposizioni regionali vigenti

Il cablaggio di comandi e BUS deve soddisfare i requisiti SELV

L'alimentazione elettrica deve essere interrotta prima di effettuare le operazioni di collegamento e manutenzione

Se non è possibile un funzionamento privo di rischi, l'apparecchio non deve essere messo in servizio rispettivamente deve essere messo fuori servizio

L'apparecchio deve essere utilizzato unicamente in relazione ai dati tecnici per l'utilizzo previsto all'origine

I dati tecnici dettagliati incl. le note relative alle norme sono contenuti nella specifica tecnica (www.griessergroup.com -> Regione -> Lingua -> Prodotti -> Automatizzazioni)

Indicazioni di installazioni

Apparecchio

- Classe di protezione: I secondo EN 60730-1
- Grado di protezione: IP 20 secondo EN 60529 (in chuisa stato)
- Ambiente di esercizio: locali secchi, -5 ... +55 °C, grado di inquinamento 2
- Classe di software: A secondo EN 60730-1
- Montaggio: canale di parapetto, pavimento tecnico o controsoffitti

Collegamento alla rete

- Tensione: 230 V AC $\pm 10\%$, 50 Hz, interruttore automatico max. 16 A
- Linea: 3 conduttori (L, N, PE), 2,5mm², cavo rigido o flessibile

Collegamento motore

- Tipo di motore: motore asincrono 230 V, 50 Hz, max. 2,5 A con 2 fincorsa mecc., fattore di rendimento > 0,9
- Linea: 5 linee (AUF, AB1, AB2, N, PE), 1,5 mm², cavo rigido o flessibile. Il neutro del motore può essere collegato separatamente o in gruppo

Comando locale

- Circuito di corrente: SELV
- Linea: 4 conduttori (LED, AB, AUF, +12 V DC), 1 x \varnothing 0,8 mm, cavo rigido, torsioni (min. 5 giri ogni metro), lunghezza della linea max. 100 m, utilizzare contatto potenziale galleggiante.

Comando gruppo

- Circuito di corrente: SELV
- Linea: 4 conduttori (AB2, AB1, AUF, +12 V DC), 1 x \varnothing 0,8 mm, cavo rigido, torsioni (min. 5 giri ogni metro), lunghezza della linea max. 100 m, utilizzare contatto potenziale galleggiante.

KNX BUS

- Installazione: secondo standard KNX

Comando esterno

Funzione del comando locale

- Fincorsa GIU: lunga pressione del tasto AUF
- Fincorsa SÙ: lunga pressione del tasto AB
- Posizione di ombreggiatura: lunga pressione del tasto AB, subito seguita da una breve pressione del tasto AB
- Stop: premere brevemente il tasto in direzione contraria
- Cambiare l'orientamento delle lamelle: premere brevemente il tasto AUF o AB all'arresto

Segnalazione del comando local

- LED lampeggiante: comando manuale bloccato, blocco di sicurezza impostato
- LED acceso: comando manuale possibile, bloccato automatica

Configurazione

La configurazione viene eseguita tramite ETS (Engineering Tool Software) Konnex Association. Per le possibilità di impostazione e di funzione dettagliate, consultare la guida online dell'applicazione.

In caso di attivazione parallela di diversi dispositivi, è necessario stimare il carico del bus ed eventualmente ridurlo

Con il tasto del programmazione si inserisce/disinserisce il modus di programmazione. La LED di programmazione indica il modo. Se la LED non si accende, manca la tensione della linea BUS. La programmazione dell'indirizzo fisico è possibile solo se la LED

Messa in servizio

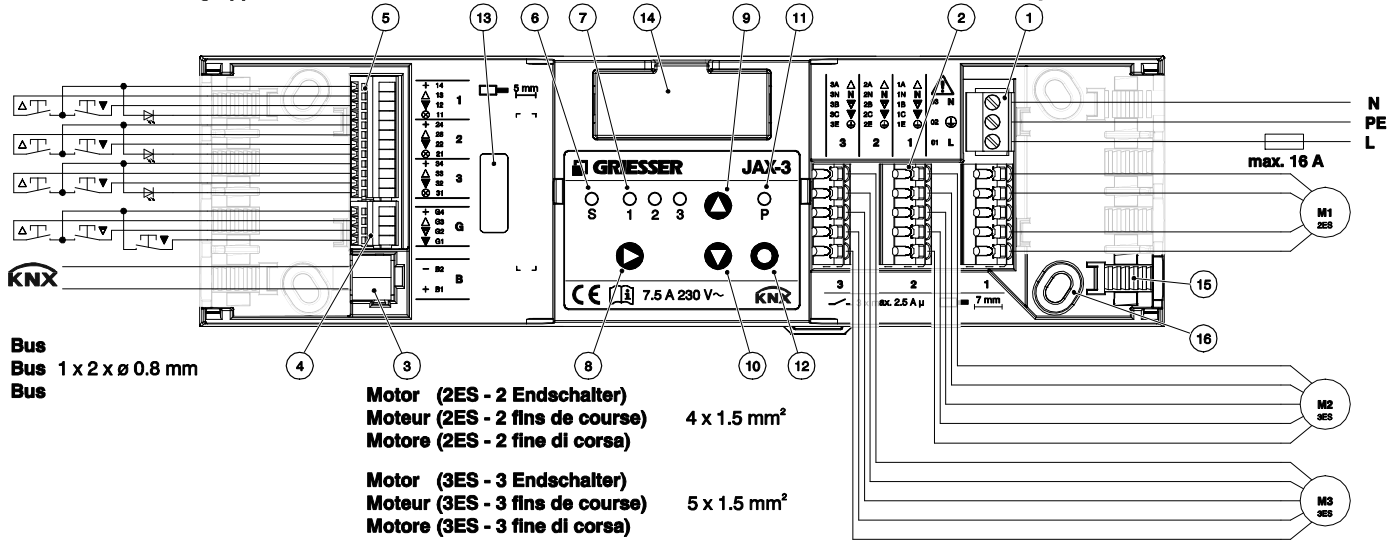
- Controllare l'apparecchio, i morsetti e i collegamenti (controllo visivo)
- I motori non devono mai essere collegati in parallelo
- Accendere la tensione d'alimentazione. Verificare all'apparecchio la tensione e la LED di stato
- Verificare il funzionamento e la direzione di rotazione con i tasti di prova gruppo sull'apparecchio. In caso di errata direzione di rotazione correggere il collegamento del motore. Funzione come comando locale
- Se è installato, verificare il funzionamento del comando gruppo. In caso di errata direzione di marcia correggere il comando gruppo.
- Portare le tende veneziane, le tende da sole, le tende da sole per facciate, gli avvolgibili e le finestre dopo il test in posizione finale di sicurezza (di norma in alto)
- Montare tutti i coperchi, effettuare evtl. etichette specifiche, attualizzare la documentazione d'installazione

Anschlusschema
Schéma de raccordement
Schema di collegamento

Lokal- und Gruppenbedienung
Commande individuelle et groupée
Comando locale e gruppo

4 x 4 x ø 0.8 mm

Netzanschluss
Raccordement réseau
Collegamento alla rete



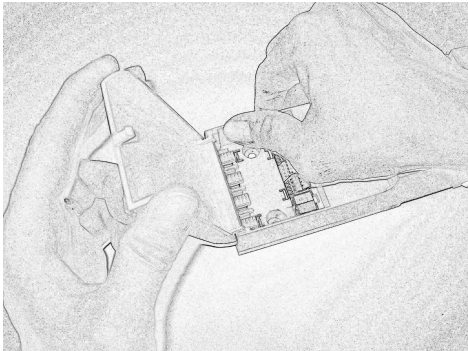
Bus
Bus 1 x 2 x ø 0.8 mm
Bus

Motor (2ES - 2 Endschafter)
Moteur (2ES - 2 fins de course)
Motore (2ES - 2 fine di corsa) 4 x 1.5 mm²

Motor (3ES - 3 Endschafter)
Moteur (3ES - 3 fins de course)
Motore (3ES - 3 fine di corsa) 5 x 1.5 mm²

Achtung - bei Falschanschluss kann das Gerät zerstört werden!
Attention - le raccordement incorrect peut détruire l'appareil!
Attenzione - il collegamento sbagliato può distruggere l'apparecchio!

Motor-Neutralleiter kann einzeln oder gemeinsam geführt werden
Le neutre peut être raccordé individuellement ou en commun
Il neutro del motore può essere collegato separatamente o in comune

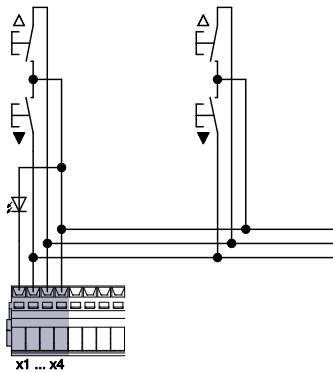


Die Seitenwand leicht nach aussen drücken, um den Klappdeckel auszurasten.
Appuyez légèrement la paroi latérale vers l'extérieur pour dégager le couvercle à charnière.
La parete laterale spingendo delicatamente verso l'esterno per sganciare il coperchio incernierato.

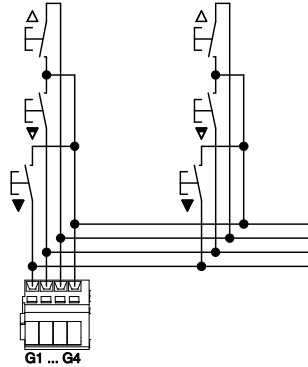
Verdrahtung von mehreren Bedienstellen an einen Anschluss:
Câblage de plusieurs commandes sur un raccordement:
Cablaggio di numerosi comandi su un collegamento:

Lokalbedienanschluss
Raccordement commande individuelle
Collegamento comando locale

Gruppenbedienanschluss
raccordement commande de groupe
collegamento comando gruppo



Max. 10 Kanäle pro Taster
Max. 10 canaux par poussoir
Max. 10 canali per pulsante



Lokalbedienung mit Statusanzeige:

Nur eine LED pro Anschluss zulässig. LED-Anschlüsse nicht untereinander verbinden.
Commande individuelle avec LED d'état: Une seul LED par raccordement admise. Ne pas raccorder plusieurs raccordements LED.
Comando locale con LED di stato: Un singolo LED per collegamento ammessi. Non collegare numerosi collegamenti LED.

Legende

Anschlüsse

①	N, PE, L	Netzanschluss
②	1, 2, 3	Motoranschluss
③	B	KNX BUS
④	G	Gruppenbedienanschluss
⑤	1, 2, 3	Lokalbedienanschluss
▲▲	AUF	Obere Endlage
▼▼	AB, AB2	Untere Endlage
▼	AB1	Beschattungsposition

Bedien- und Anzeigeelemente

⑥	S	Status-LED
⑦	1, 2, 3	Motorkanal-LED
⑧▶		Auswahltaste Motorkanal
⑨▲		Prüftaste Auf
⑩▼		Prüftaste Ab
⑪	P	Programmier-LED
⑫●		Programmiertaste

Mechanik

⑬		Beschriftungsfeld für ID
⑭		Steckplatz für Erweiterungsmodul
⑮		Zugentlastung für Kabelbinder
⑯		Befestigungsloch

Légende

Raccordements

①	N, PE, L	Raccordement réseau
②	1, 2, 3	Raccordement moteur
③	B	KNX BUS
④	G	raccordement commande de groupe
⑤	1, 2, 3	Raccordement commande individuelle
▲▲	AUF	Fin de course en-haut
▼▼	AB, AB2	Fin de course en-bas
▼	AB1	Position d'ombrage

Commande et Signalisation

⑥	S	LED d'état
⑦	1, 2, 3	LED du canal du moteur
⑧▶		Touche de sélection du canal du moteur
⑨▲		Touch de test montée
⑩▼		Touch de test descente
⑪	P	LED de programmation
⑫●		touche de programmation

Mécanique

⑬		Champ d'étiquetage pour l'ID
⑭		Emplacement pour module d' expansion
⑮		Décharge de traction pour des colliers
⑯		Trou de fixation

Leggenda

Collegamenti

①	N, PE, L	Collegamento alla rete
②	1, 2, 3	Collegamento motore
③	B	KNX BUS
④	G	collegamento comando gruppo
⑤	1, 2, 3	Collegamento comando locale
▲▲	AUF	Finecorsa GIU
▼▼	AB, AB2	Finecorsa SÙ
▼	AB1	Posición de sombreado

Comando e Segnalazione

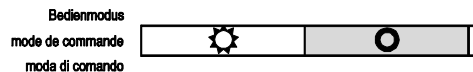
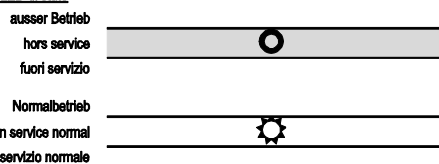
⑥	S	LED di stato
⑦	1, 2, 3	LED del canale del motore
⑧▶		Tasto di selezione del canale del motore
⑨▲		Tasto di controllo su
⑩▼		Tasto di controllo giù
⑪	P	LED di programmazione
⑫●		tasto di programmazione

Meccanica

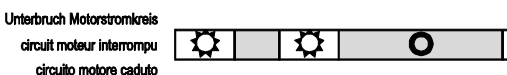
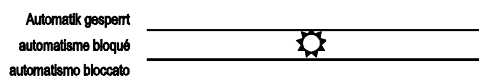
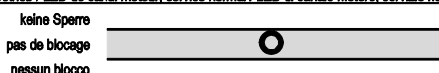
⑬		Etichettatura campo per ID
⑭		Slot per modulo di espansione
⑮		Disarico del tiro por fascette
⑯		Foro di fissaggio

Anzeige am Gerät
Signalisation sur l'appareil
Segnalazione sul apparecchio

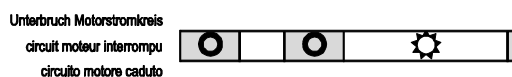
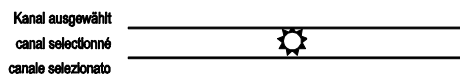
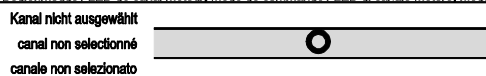
Status LED / LED d'état / LED di stato



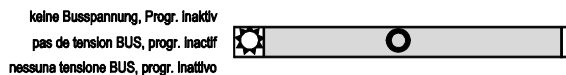
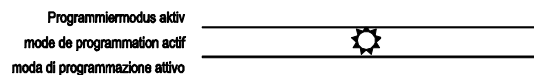
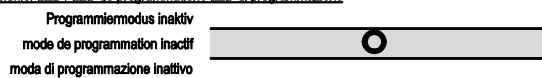
LED Motorkanal, Normalbetrieb / LED de canal moteur, service normal / LED di canale motore, servizio normale



LED Motorkanal, Bedienmodus / LED de canal moteur, mode de commande / LED di canale motore, moda di comando



Programmier LED / LED de programmation / LED di programmazione



LED Lokalbedienung / LED de commande individuelle / LED di comando locale

